

GUIA DE LECTURA

# El món fosc. Talps

Jordi de Manuel

jolibre

SANTILLANA  
GRUP PROMOTOR

# El món fosc. Talps

Jordi de Manuel



## PRESENTACIÓ DE L'OBRA

### L'autor

Jordi de Manuel Barrabín va néixer a Barcelona el 1962. És professor i escriptor. Va estudiar Biologia a la Universitat de Barcelona, on es va doctorar en Ecologia. Treballa a les aules de secundària des de 1986. Ha elaborat multitud de materials educatius i ha escrit prop de cinquanta articles relacionats amb l'educació científica i la recerca en didàctica. Ha format part de diferents grups de treball, amb els quals han rebut diversos premis a la innovació i la recerca educativa. Col·labora habitualment amb diverses universitats en cursos i activitats sobre didàctica de les ciències.

En el camp de la ficció ha publicat diverses novel·les combinant, sobretot, el gènere negre i la ciència-ficció. També ha escrit nombrosos relats per a infants, joves i adults aplegats en reculls propis i en antologies. Ha estat guardonat amb diversos premis literaris, entre els quals destaquen el premi El Lector de l'Odissea (amb un jurat format per un Consell de Cent Lectors), el premi Ciutat de Mollerussa, el premi Pere Calders, el premi Manuel de Pedrolo, el premi Ictineu (2010 i 2014) i el premi Ciutat de Tarragona de novel·la Pin i Soler. És creador de la sèrie de novel·les de gènere negre protagonitzades per l'inspector Marc Sergiot.

A la web de Jordi de Manuel, <http://www.jordidemanuel.cat/>, hi trobareu més informació.

### L'obra

Presentarem l'obra amb paraules de Joan Bustos a la revista *Faristol* (abril del 2018): «En un futur proper, una catàstrofe global delmarà la humanitat. Per garantir la supervivència de l'espècie s'establiran tres grups: els qui viuran en una estació orbital, els qui romandran a la superfície i els qui viuran a les profunditats del planeta. Aparentment els vincles entre tots tres nuclis es perdran. Provenents en concret del centre de la Terra, sis adolescents [...] i guiats per un robot duran a terme un viatge invers al que coneixem gràcies a la fantasia de Jules Verne.»

*El món fosc. Talps* narra la història d'un grup d'adolescents, dispar i complementari, que, amb un robot com a guia, emprenen una aventura que els portarà a enfrontar-se amb els convencionalismes de la societat autoritària i injusta on viuen. La metàfora està servida: l'obscuritat de sota terra és també l'obscuritat del fonamentalisme religiós i del fanatisme cec, enfront de la ciència i l'empirisme de la superfície, un món potser més democràtic, però amb grans controvèrsies morals. Hi ha un clar missatge ètic i es busca l'actitud crítica en els lectors.

Els primers capítols plantegen la trama i els misteris que es van resolent a mesura que avança la novel·la. L'autor inventa un món curiós, completament a l'inrevés del nostre: en comptes d'anar cap amunt, s'ha enfonsat cap avall. Ara bé, no podem atribuir-li tot el mèrit. De Manuel va deixant prou pistes perquè puguem interpretar molt del que narra com un homenatge a alguns dels clàssics de la ciència-ficció, catalana i universal (Pedrolo, Asimov, Verne...).

L'autor no resulta condescendent ni presenta aventures trivials. Al contrari, ofereix al lector una història ben tramada, àgil, reflexiva. I la presenta amb un punt de vista narratiu polifònic: el gruix del relat és escrit en tercera persona del singular, però al final de cada capítol hi trobem un dietari del protagonista, l'Edgar, que ens aporta una visió subjectiva, en primera persona.

A la tercera part del llibre, l'autor va apuntant la possibilitat d'altres mons que es podrien haver format després de la catàstrofe, altres històries que resten obertes a la imaginació del lector.

## Per què cal llegir-la?

A *El món fosc. Talps*, Jordi de Manuel presenta uns protagonistes joves que se senten allunyats del món dels adults, caracteritzat d'una manera més aviat negativa. La seva actitud de cercar alguna cosa millor els porta a fer un perillós viatge per entendre què passa en el seu món (per què desapareixen les mares), a buscar alguna cosa més a part del que coneixen (un món al qual els condueix un robot, prohibit al submón). Té lloc, doncs, un viatge que és alhora de descoberta exterior i interior.

Per acabar, i també citant de nou Joan Bustos (*Faristol*, d'abril del 2018): «Amb el doble d'autoritat (la de científic de formació i la d'autor consolidat), Jordi de Manuel estableix les bases d'un relat heroic potent que implica i neguiteja el lector a parts iguals des del començament. [...] I com no podia ser de cap altra manera, en tancar les pàgines d'aquesta magnífica novel·la el lector se sent una mica buit, com qui espera amb candelletes la següent temporada de la seva sèrie.»

## Aportació del llibre al desenvolupament de les competències

### **Competència comunicativa lingüística i audiovisual**

Comprendre el poder de la literatura de traslladar-nos a altres mons.  
Reconèixer la importància de construir vincles reals, basats en la confiança i l'entesa.

### **Competència social i ciutadana**

Reflexionar sobre les diferents societats i la seua manera de funcionar dins del mateix món.

Entendre la necessitat de relacionar-se amb els altres evitant els conflictes.

### **Competència matemàtica i competència en el coneixement i la interacció amb el món físic**

Interpretar la història de l'Univers, de la Terra i de la vida  
Identificar i caracteritzar els sistemes biològics i geològics des de la perspectiva dels models, per comunicar i predir el comportament dels fenòmens naturals.

Comprendre les característiques del temps com a magnitud física i poder calcular el pas del temps partint de dades que es proporcionen al llarg de la novel·la.

Identificar les referències al nostre món que apareixen en la novel·la i relacionar-les amb el moment present.

Comprendre que la manera de relacionar-nos amb el món, amb la natura i amb l'entorn determina el que en traiem, sigui en positiu o en negatiu.

### **Competència d'autonomia, iniciativa personal i emprenedoria**

Ser capaç d'identificar-se amb els personatges de la novel·la alhora que se n'extreuen ensenyaments i models de conducta.

Fer front als problemes i valorar l'esforç com a model per millorar.

### **Competència artística i cultural**

Dibuixar un personatge partint de la descripció que se'n fa.

## Educació en valors

*El món fosc. Talps* presenta una distopia, un futur que sobreviu a una gran catàstrofe, però que esdevé un món opressiu i totalitari, on les persones no poden desenvolupar-se ni mostrar les seves inquietuds perquè el poder, encarnat en l'estat i en la religió, domina amb mà de ferro. Uns adolescents seran els que voldran sortir d'aquest camí i cercar un altre món diferent al que els imposen. Els valors que es presenten són l'amistat, la valentia, la iniciativa i la companyonia.

# PROPOSTA D'ACTIVITATS

## Llegir i comprendre

### La portada · Activitat 1

La portada d'un llibre pot ser un element suggeridor que ens convidi a la lectura. No només el títol, sinó la imatge que l'acompanya tenen molt de pes a l'hora d'escollir un llibre o un altre quan som a la biblioteca o a la llibreria. La contraportada, on es presenta un resum de l'argument, pot ser l'element determinant per decidir-nos.

Aquesta activitat desglossa les parts de la portada i la contraportada. Es demana als alumnes que expliquin el que els suggereix el títol, d'entrada. Seguidament, el dibuix. Presenteu-los la reflexió que fa Daniel Genís a *elbiblionauta*:

«[...] pareu esment a la meravella que és el dibuix de la coberta, que es reproduïx també a l'interior del llibre, i on es cartografia aquest món subterrani que té forma de cor, amb els seus ventricles i les seves aurícules».

La reflexió sobre la informació de la contraportada tancarà aquesta activitat. Plantegeu als nois i les noies si tot plegat els anima a llegir el llibre, si els resulta atractiu, i què és el que els crida més l'atenció. Probablement, el dibuix, que es tornen a trobar a les primeres pàgines del llibre en forma de mapa amb els noms corresponents als llocs, serà el que els cridi més l'atenció.

### La fitxa tècnica i bibliogràfica · Activitat 2

L'exterior d'un llibre ens dona molta informació. Aquesta activitat consisteix a recollir-la i sistematitzar-la tal com la trobaríem en la fitxa d'una biblioteca. Cal que els alumnes aprenguin a buscar un llibre en un catàleg, fent la cerca pel títol i l'autor, però afinant-la amb informacions més concretes com ara l'editorial o l'any d'edició.

### Les citacions: Plató i Lord Byron · Activitat 3

Comenteu la importància de les citacions que obren un text o alguna de les seves parts. L'autor les ha seleccionat amb molta cura i sovint el lector les llegeix sense parar-hi gaire atenció. En aquest cas, ens centrem només en les dues primeres: la que obre el llibre, de Plató; i la que enceta la primera part, de Lord Byron.

El primer fragment que apareix pertany al mite de la caverna. Es refereix a una història que va fer cèlebre Plató, segons la qual els éssers humans vivim encadenats

en una cova, veient dansar ombres que els nostres sentits perceben com la realitat. Només el camí del coneixement ens permet sortir de la foscor de la cova per contemplar la veritat lluminosa que es troba en el món de les idees. Aquesta caverna encaixa perfectament amb el món fosc, format per Edàfia, Hidropònia i Talpònia, on una elit poderosa ho controla tot perquè els seus habitants no descobreixin que hi ha alguna cosa més enllà de la seva realitat i vulguin canviar-la. Qualsevol canvi trastornaria aquest món fosc i en podria comportar el final.

Pel que fa a la citació de Lord Byron, pertany a un poema titulat «Darkness», 'foscor', que comença així: el poeta té un somni en el qual no torna a sortir el Sol i la foscor s'apodera de tot, també del cor de les persones que viuen desolades en la fredor absoluta. Aquest poema fou escrit el juliol de 1816, conegut com «l'any sense estiu» (Year Without a Summer), a causa de la tremenda erupció del volcà Tambora, que va llençar tones de cendra a l'atmosfera i va provocar un clima inusualment fosc a l'hemisferi nord. Aquesta circumstància meteorològica es reflecteix en l'art en obres com ara «Darkness», de Byron; *Frankenstein*, de Mary Shelley; *Dràcula*, de Bram Stoker; i els quadres de Turner, que pintava vespres tenyits pel sofre del volcà. Aquell any sense estiu amb uns canvis climàtics tan exagerats va ser vist com la fi dels temps, que Lord Byron va dirigir cap a la seva noció d'apocalipsi de l'ésser. La foscor, doncs, s'associa al final.

Expliqueu als alumnes els contextos d'aquestes citacions perquè tinguin més informació a l'hora de comentar-les i en puguin fer una comprensió més profunda.

## Un mapa · Activitat 4

La imatge que hem vist a la coberta torna a aparèixer convertida en un mapa del món fosc. En aquesta activitat les noies i els nois han d'explicar a què fa referència cadascun dels noms.

Hauran de remarcar els tres estats del submon (Edàfia, Talpònia i Hidropònia), que apareixen escrits en negreta i majúscules. També la zona del Laberint i La Fira del Talp, que fa frontera amb els tres estats. L'Església de la Santa Pala, Magister VII, les granges..., però sobretot el camí cap a Gaia.

## Els personatges · Activitat 5

L'activitat consisteix a relacionar els noms d'alguns dels personatges adults de la novel·la amb el seu paper. Si els cal, poden consultar el llibre per fer comprovacions.

Aproveiteu aquest exercici per fer-los notar que la major part dels personatges poderosos són homes, tret de la presidenta d'Edàfia. Partint d'aquesta reflexió, demaneu-los que parlin de les dones al principi de la novel·la. Plantegeu-los si, d'entrada, no els resulta estrany que hi hagi força menys dones que homes.

## El Rubik · Activitat 6

El Rubik, el robot, és qui desencadena tota la història. L'Edgar el troba, l'ensenya als seus amics i decideixen seguir les seves indicacions cap a un lloc desconegut. Cal tenir en compte que els robots estan prohibits en el seu món, de manera que des del primer moment saben que van en contra de la llei i que s'exposen a ser perseguits.

El robot és sinònim de canvi, de futur, però també d'aventura. Representa el camí cap a un altre món que els pot donar explicacions a situacions d'Edàfia que no entenen.

Les preguntes que es plantegen sobre el Rubik en aquesta activitat es responen al llarg de tota la novel·la. Un cop fetes, demaneu als alumnes què haurien fet ells i elles si haguessin estat en el lloc de l'Edgar, la Duna, l'Elna, en Lucas, l'Izan i la Zoe.

## El professor Brigs · Activitat 7

El professor Brigs és un personatge curiós. Apareix ja a les primeres línies de la novel·la, però no se'ns presenta com un personatge positiu en qui les noies i els nois puguin confiar. Les primeres paraules que se li dediquen són:

«El professor Brigs es va alçar de la cadira i va empetitir els ulls fins que es van convertir en dos solcs de foc.» (pàg. 11)

El lector va fent el mateix procés que l'Edgar, que va confiant en ell a mesura que avança la història. La Duna, en canvi, sembla que té una fe total en el professor des de bon principi.

És un personatge sorprenent perquè el coneixem com un insuls professor, però el seu paper en la trama va guanyant pes fins al punt que acaba sent pràcticament un heroi que se sacrifica perquè els nois i les noies arribin a Gaia.

En aquesta activitat es fan un seguit de preguntes per retratar el professor Brigs físicament, però també a nivell de coneixements i de la relació que estableix amb el grup d'amics i el desenvolupament de la seva aventura.

## Operació Čapek · Activitat 8

Animeu els alumnes perquè busquin informació a Internet sobre en Karel Čapek i el situïn cronològicament. Aquesta referència a la persona real que va crear el terme *robot* aporta versemblança al text. El patriarca el qualifica de «sacríleg, un inventor pervers d'històries, un home amb idees que emmalaltien les ments» (pàg. 162).

Čapek, a més d'inventar el concepte *robot*, com a escriptor presenta el conflicte entre l'individu i el món, cosa que el converteix en el dimoni mateix per al patriarca de l'Església de la Santa Pala.

Podeu plantejar la resposta a aquesta pregunta com una mena de debat on cadascú porti les seves reflexions.

## Rondalles i llegendes · Activitat 9

L'activitat proposa que els alumnes busquin en el text referències a les rondalles i llegendes on es parla de la «llum pura». Parleu del pes d'aquesta mena de textos orals per explicar els orígens dels pobles. Pregunteu als nois i les noies quina mena de rondalles i llegendes coneixen sobre el seu poble i proposeu que les expliquin a la resta del grup. Feu-los reflexionar sobre la importància d'aquesta mena de textos en el folklore dels pobles.

Aprofiteu per preguntar-los a què correspon el concepte «llum pura» i en quin moment de l'obra el comencem a considerar quelcom real.

## El món de Gaia · Activitat 10

És molt curiós com es veu i descriu el món de Gaia des de la perspectiva dels pobladors del submon. L'activitat proposa d'escriure la paraula corresponent a cadascuna de les definicions. Podeu demanar-los que en cerquin d'altres en el llibre i que les comentin entre ells.

L'activitat es pot convertir en un joc on els nois i les noies defineixin realitats del nostre món com si fossin l'Edgar, la Duna, la Zoe, l'Elna, en Lucas o l'Izan, i la resta de companys i companyes hauran d'endevinar de què es tracta.

## La catàstrofe · Activitat 11

La catàstrofe és el que provoca la fi del món conegut i la creació de nous mons alternatius, com el de Subgaia. Aquesta activitat proposa als alumnes que cerquin en el llibre la informació corresponent a aquesta catàstrofe i les opcions que es van plantejar per fer-hi front.

Feu que les noies i els nois reflexionin sobre una situació com la que es presenta: el món s'acaba i hi ha uns quants anys per planificar de quina manera s'hi pot fer front. Plantegeu-ho com un debat obert on tots hi puguin dir la seva.

## Gaia · Activitat 12

Etimològicament, Gaia o Gea és una paraula formada per dos elements: *Ge-*, que significa 'terra' (que es troba en mots com: *geografia* i *geologia*) i *-aia*, que és un derivat d'una arrel indoeuropea que significa 'àvia'. Així doncs, el significat complet de la paraula Gaia o Gea és 'Àvia Terra'.

Un cop presentada l'etimologia de la paraula, proposeu-los de treballar el text i d'identificar els llocs que hi apareixen amb les imatges que es proporcionen. Si és possible, utilitzeu un mapa de Barcelona on apareguin aquests elements. Localitzeu-los i parleu també dels dos rius que hi ha a banda i banda de la ciutat.



## Les mares · Activitat 13

La desaparició de les mares és el trauma de tots els adolescents que protagonitzen la novel·la. Feu que els alumnes responguin la pregunta i que parlin entre ells del tema. Reflexioneu sobre el paper de la mare en l'educació de les criatures i fins a quin punt la pèrdua d'una mare pot ser un element que condicioni les relacions dels fills i les filles amb els pares.

Plantegeu-los el rol de les dones com a reproductores. Demaneu-los que es posin en el seu lloc i que pensin com se sentirien si sabessin que la continuïtat de l'espècie depèn d'un mateix i dels fills que pugui tenir. Feu esment del fet que la mare hagi d'abandonar el seu fill per poder anar a complir amb la seva obligació reproductiva.

## Datació · Activitat 14

Aquesta activitat es basa en el fet que la novel·la proporciona una informació claríssima sobre la datació dels fets que s'hi expliquen. Amb una mica d'informació i quatre operacions matemàtiques simples, aconseguim les dates que ens ubiquen exactament en el temps.

Partint de l'inici de la construcció de la Sagrada Família, el 1882, i amb la informació que se'ns dona en el llibre:

«L'Apocalipsi, la fi del món, està ben simbolitzat en aquest temple. Poca gent sap que es va començar a construir dos-cents anys abans del xoc amb el cometa» (pàg. 247)

Un cop hagin trobat l'any en què es va començar la basílica, poden fer fàcilment el càlcul:

$$1882 + 200 = 2082$$

Seguidament, sumant els quatre segles que han passat des de la catàstrofe:

«Altres expedicionaris van arribar a zones més profundes i van fundar el vostre món fa quatre-cents anys, però quedaren aïllats.» (pàg. 234)

Arribem a l'any en què s'esdevé l'acció del text:

$$2082 + 400 = 2482$$

# Investigar

## Conceptes

En aquesta obra hi ha alguns conceptes que els alumnes haurien d'investigar. Proposeu que facin una cerca a Internet i que posin en comú els resultats. Les paraules o conceptes que han de buscar són:

- Arma biològica.
- Albinisme.
- Cultiu hidropònic.
- Consanguinitat i endogàmia.

A continuació, trobareu fragments del text on es fa referència als conceptes treballats. Feu que els alumnes posin en context les definicions que han buscat.

«En una de les guerres es va utilitzar contra algunes ciutats una **arma biològica** que s'havia desenvolupat segles enrere: un virus que infectava lentament l'aparell reproductor de les dones; la infecció s'adquiria a la infantesa: les nenes sobreviuen, però els ovaris deixaven de produir oòcits madurs. La infecció vírica es va estendre pels territoris habitats de Gaia i pràcticament totes les nenes van quedar infectades.» (pàg. 243)

«L'home havia treballat tota la vida manejant una tuneladora, com l'avi del professor, que era un barrinador **albí**, quan les barrines, els pics i les pales eren els estris més utilitzats per reconstruir el món conegut i les persones albinas estaven destinades a realitzar les feines més dures.» (pàg. 97)

«Era un barri obrer i la major part de la població treballava a la biofactoria més important de la regió de **cultius hidropònics** d'algues.» (pàg. 124)

«El pare i la mare de la Zoe, i també els del Lucas, s'havien conegut durant les celebracions dues dècades enrere. Aquestes unions reduïen la **consanguinitat** d'un món on milions de tones de roques i centenars de passadissos esfondrats mantenien aïllats els pobladors de diferents territoris. El mestissatge era necessari per combatre l'aparellament consanguini, l'**endogàmia** que tant preocupava els genetistes.» (pàg. 69)

També els podeu proposar que cerquin altres conceptes que els hagin resultat dubtosos mentre feien la lectura.

## Debatre

### Individu i societat

En aquesta novel·la trobem un món en el qual l'estat autoritari, amb les seves polítiques opressives, ho controla absolutament tot. El fanatisme religiós, representat per l'Església de la Santa Pala, domina la gent des de la por. La presidenta i el patriarca encarnen el poder absolut i fan i desfan sense cap limitació.

La informació que tenen els habitants del submon sobre qualsevol cosa ve filtrada i manipulada per l'Estat i per l'Església. Això provoca que la gent visqui com autòmats, sense plantejar-se res, sense buscar explicacions al que els envolta. Els protagonistes d'aquesta història surten de la pauta. I per això l'Elna, l'Edgar, l'Izan, la Zoe, la Duna i en Lucas són perseguits i atacats.

Conduïu aquesta reflexió cap a la relació entre l'individu i la societat i porteu-ho a la nostra realitat. Els éssers humans som gregaris per naturalesa però, avui dia, la televisió i Internet marquen modes i tendències, filtren la informació i generen estats d'opinió. L'individu que es distancia de tot això, el que qüestiona allò que es considera *normal*, esdevé un perill per a l'*establishment*.

Potencieu que les noies i els nois exposin les seves opinions obertament, que reflexionin sobre la societat i els individus que es presenten a *El món fosc. Talps* i que en treguin conclusions tot relacionant-la amb la nostra.

## Debatre

### Representem el món

En aquesta novel·la es presenta un món que ha quedat dividit en tres parts, entre les quals no hi ha pràcticament relació. Fixeu-vos en el fragment següent:

«Quan la catàstrofe era inevitable hi va haver diferents èxodes: una petita fracció dels habitants del món es va refugiar a les profunditats, dels quals uns quants van tornar a la superfície; uns quants milers de persones escollides van anar a la ciutat orbital i a les colònies lunars; i uns milers més, també triats, van marxar en grans naus en un viatge interestel·lar cap a un destí desconegut.

–L'anell és la ciutat orbital?

–Exacte. En diem la ciutat del cel, i és immensa, molt més gran del que sembla. Es van endur animals i plantes per conrear, llavors per plantar boscos. Sabem que van aconseguir generar sistemes naturals similars als de la Terra. L'energia els sobrava, però els faltava aire i, sobretot, aigua. Creiem que no van ser capaços de mantenir el cicle de l'aigua durant tant de temps i que l'estació orbital s'ha convertit en un desert.

–Hi viu gent? Sabeu si els humans han sobreviscut durant quatre segles?

–Estem aïllats els uns dels altres i no sabem si hi queda algú viu. –L'alcalde va separar les mans.– Potser l'aïllament genètic els va afectar abans que a nosaltres.» (pàg. 260-261)

Proposeu als alumnes que facin una representació d'aquest món en les seves tres parts. Poden fer-ho dibuixant un mural, o bé en forma de maqueta si s'hi vol dedicar més temps. Plantegeu-lo com un projecte per fer en grups.

NOM: ..... CURS: .....

## **EL MÓN FOSC. TALPS**

Jordi de Manuel

### **1. La portada**

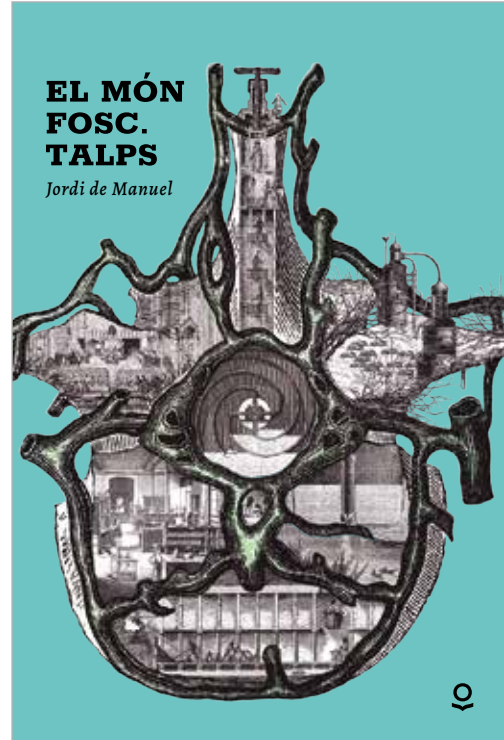
- Observa la portada del llibre i respon les preguntes següents:

Què et suggereix el títol d'aquest relat?

.....  
.....  
.....  
.....

Què et sembla que representa el dibuix?  
Et fa pensat en alguna cosa?

.....  
.....  
.....



Llegeix el text de la contraportada i explica si et resulta suggeridor i per quins motius.

.....  
.....  
.....

### **2. La fitxa tècnica i bibliogràfica**

- Busca en el llibre la informació següent:

Títol:	
Cognoms i nom de l'autor:	
Editorial:	Nombre de pàgines:
Any i lloc d'edició:	Pàgina web de l'editorial:

NOM: ..... CURS: .....

## **EL MÓN FOSC. TALPS**

Jordi de Manuel

### **3. Les citacions: Plató i Lord Byron**

- Tant el llibre com la primera part s'enceten amb unes citacions de clàssics molt suggeridores. Torneu-les a llegir, preneu nota del que us suggereixen i comenteu entre tots el que us fan pensar.

Imagina un habitatge subterrani en forma de caverna, amb una llarga entrada oberta a la llum que s'estén per tota l'amplària de la cova, i uns homes que hi són des de nens, lligats de peus i coll de manera que no puguin moure ni veure altra cosa que el que tenen davant, perquè les lligadures no els deixen girar el cap.

Plató

*La República. Llibre VII (514a-541b)*

Aproximadament any 380 aC

Vaig tenir un somni, que no era del tot un somni. El brillant sol s'extingí, i les estrelles vagarejaren i s'enfosquiren en l'espai etern, sense rajos, sense camins, i la glaçada terra oscil·lava cega i s'ennegria en l'aire sense lluna; el matí arribà i se n'anà –i arribà, i no va portar el dia, i els homes oblidaren les seves passions davant del terror d'aquesta desolació; i tots els cors es van omplir de fredor en una pregària egoista per la llum: (...)

Lord Byron

*Darkness (Obscuritat) 1816*

.....

.....

.....

.....

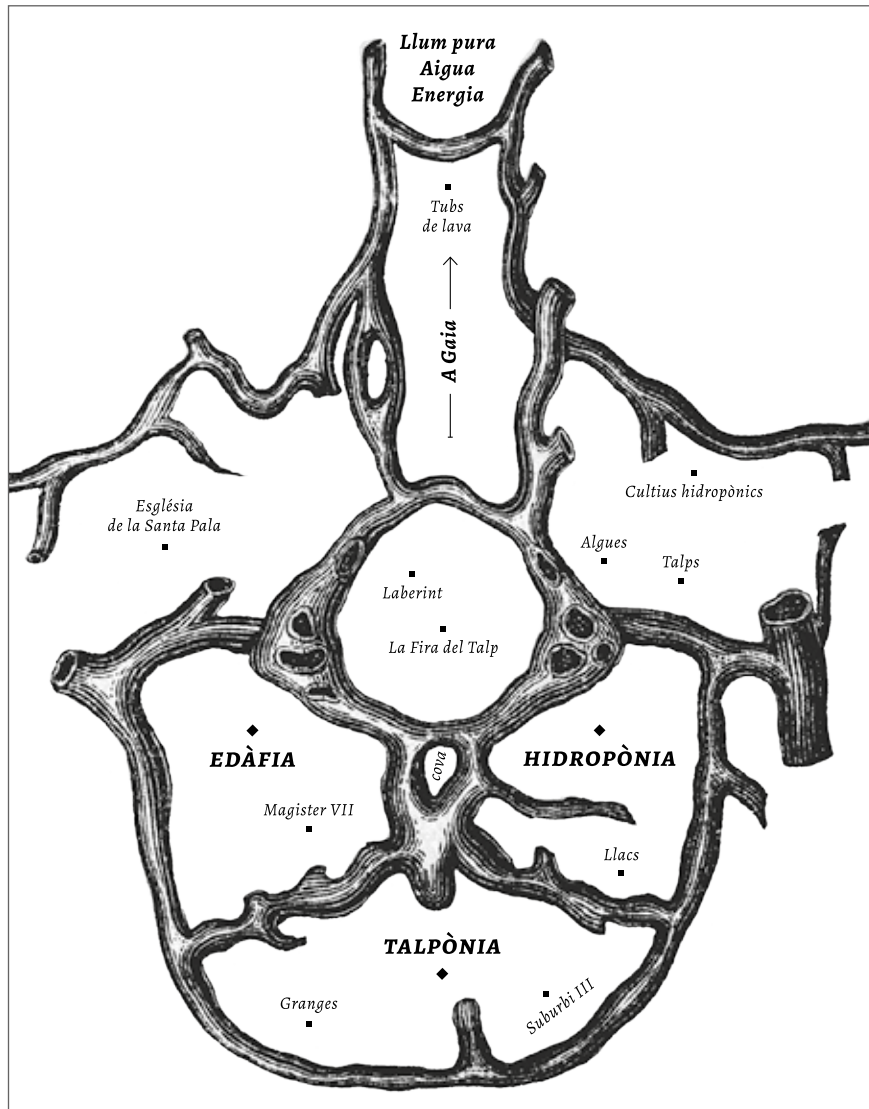
.....

## EL MÓN FOSC. TALPS

Jordi de Manuel

### 4. Un mapa

- Observa la imatge de la pàgina 6. Llegeix els noms que hi apareixen i explica a què correspon cadascun.



.....

.....

.....

.....

.....

.....

NOM: ..... CURS: .....

## **EL MÓN FOSC. TALPS**

Jordi de Manuel

### **5. Els personatges**

- Relaciona els noms dels personatges amb el seu paper. Si et cal, pots consultar el llibre.

Boris Gaunar •	• patriarca
Jacob Melgar •	• alcalde de Gaia
Ivo Gorg •	• general
Atlas Goi •	• màxima autoritat política d'Edàfia
Zoran Ilych •	• capità
Enzo Brigs •	• psicòleg
Eva Edenson •	• professor

### **6. El Rubik**

- Respon les preguntes següents referents a Rubik:

Qui és el Rubik? .....

Quina és la seva missió? .....

Qui el programa i l'envia? Des d'on? .....

Qui el troba? On era? .....

Què el fa tan atractiu per als joves? .....

.....

Quin és el seu veritable nom? .....

### **7. El professor Brigs**

- Respon les qüestions. Si et cal, consulta la novel·la:

Com és físicament el professor Brigs?

.....

.....

.....

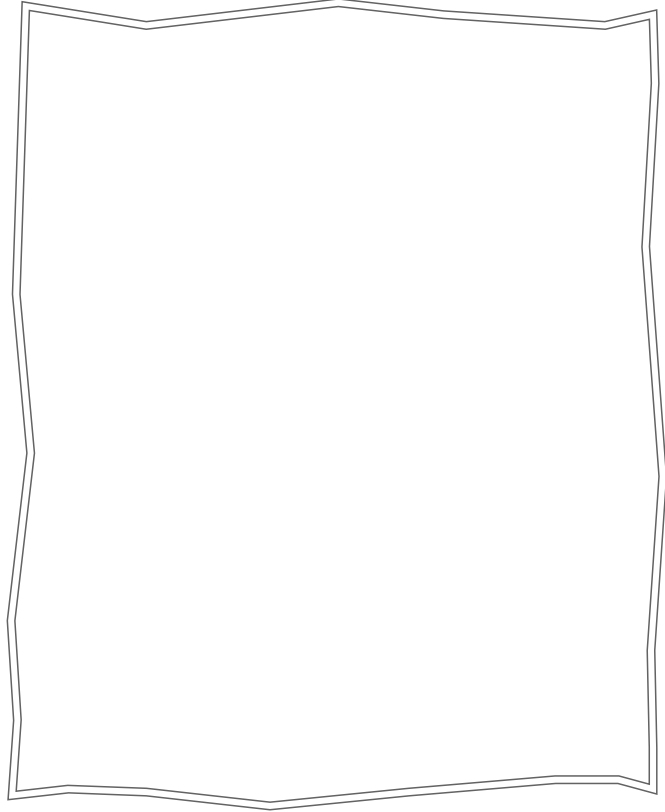
NOM: ..... CURS: .....

## **EL MÓN FOSC. TALPS**

Jordi de Manuel

### **7. El professor Brigs (cont.)**

Torna a llegir la descripció del professor Brigs de les pàgines 12 i 13 i dibuixa'l.



Quin dels joves estableix relació amb ell?

.....

Quina malaltia pateix? Què li representa?

.....

.....

.....

Com i quan aprèn llenguatge robòtic?

.....

.....

Quina relació té amb un dels personatges de Gaia? Amb quin?

.....

.....



NOM: ..... CURS: .....

## **EL MÓN FOSC. TALPS**

Jordi de Manuel

### **8. Operació Čapek**

- Llegeix l'explicació de la pàgina 226 sobre el nom que donen a la missió de capturar els joves i el robot i explica per quin motiu creus que l'anomenen d'aquesta manera. Fes una cerca a Internet per ampliar els coneixements sobre aquest escriptor.

–Per què van anomenar aquesta missió Operació Čapek?

–Karel Čapek va viure fa cinc-cents anys, al món antic. Escrivia novel·les i va inventar-se la paraula «robot», que en una llengua antiga significava 'treball' –va explicar el militar.

La veu del patriarca va irrompre en la conversa:

–Čapek era un sacríleg, un inventor pervers d'històries, un home amb idees que emmalaltien altres ments. –El patriarca va redreçar el seu cos estafet a la cadira i va respirar fondo abans de continuar:– No tenen la més remota idea sobre què ens hi estem jugant.– Va mastegar lentament les paraules amb una veu gutural que mai abans no li havien sentit.– No saben amb qui estem lluitant. –El rostre blanquíssim va adquirir, en un instant, una força imprevista.– Oblidin per un moment qui soc, i quines són les meves conviccions més profundes. –Tot seguit mirà fixament la presidenta.– Ens trobem en una situació que pot acabar amb el nostre món. Aquests joves i el robot mai no han d'arribar a Gaia.

### **9. Rondalles i llegendes**

- Busca a la novel·la alguna referència sobre les rondalles i llegendes antigues que parlaven de la llum pura i copia-la.

NOM: ..... CURS: .....

## **EL MÓN FOSC. TALPS**

Jordi de Manuel

### **10. El món de Gaia**

- A què correspon cadascuna de les definicions d'elements de Gaia?

«un cercle roig que tenia de taronja la cúpula immensa que els cobria»

▶ .....

«unes estructures amb tiges llenyoses, de capçada verda» ▶ .....

«un pal llarg i corbat amb una corda tibant lligada a les puntes»

▶ .....

«pals que tenien la punta afilada» ▶ .....

- Explica què els sembla Gaia als nois i les noies i què la fa tan diferent del seu món.

.....  
.....  
.....  
.....

### **11. La catàstrofe**

- Respon les preguntes. Si et cal, consulta la novel·la.

Quina va ser la catàstrofe?

.....  
.....

Quines opcions es van proposar per evitar-la? Van funcionar?

.....  
.....

Què va passar després? Com es va organitzar el món?

.....  
.....  
.....

NOM: ..... CURS: .....

## **EL MÓN FOSC. TALPS**

Jordi de Manuel

### **12. Gaia**

- L'Edgar, la Duna, l'Elna, l'Izan, en Lucas i la Zoe surten de Subgaia pel massís de Montserrat, i es dirigeixen a una ciutat que és l'antiga Barcelona. Identifica els llocs que s'esmenten en el text i relaciona'ls amb fletxes amb les fotografies de la ciutat actual.

La llum entrava per un dels vitralls de la cambra i projectava colors i figures estrambòtiques a la paret. [...] Des de la talaia on havien passat la nit, la ciutat era un mosaic format per taques de vegetació i edificis enrunats. Va mirar cap al mar i va veure la línia blava de l'horitzó i el Sol que l'acabava de sobrepassar. Dues torres, una més alta que l'altra –que estava escapçada–, i un edifici cilíndric en forma de projectil eren les construccions més altes que es distingien. [...] Era la vegetació de ribera que cobria l'altre curs d'aigua que delimitava la ciutat, la qual estava encaixada entre dos rius i una muntanya no gaire alta, amb un perfil més arrodonit que les que havia vist.



Quins són els dos rius de què parla el text?

.....

NOM: ..... CURS: .....

## **EL MÓN FOSC. TALPS**

Jordi de Manuel

### **13. Les mares**

- Un dels fets més inquietants del submon és la desaparició de les mares. Explica per què desapareixen, on van a parar i quina és la seva funció.

.....

.....

.....

.....

### **14. Datació**

- En el text es diu que poca gent sap que el temple de la Sagrada Família es va començar a construir dos-cents anys abans del xoc amb el cometa. Busca a Internet en quina data es va iniciar la construcció de la basílica i calcula en quin any es va produir la catàstrofe.

.....

.....

Si han passat quatre-cents anys des de la catàstrofe, en quin any s'esdevé la història?

.....

NOM: ..... CURS: .....

## **EL MÓN FOSC. TALPS**

Jordi de Manuel

### **Test de comprensió lectora**

Tria la resposta adequada a cada pregunta i comprova si has entès bé la novel·la.

**1. On es va produir l'impacte del cometa?**

- a Al Mediterrani.
- b A l'Europa oriental.
- c Al Pacífic.

**2. Què provoca l'esterilitat de les dones?**

- a La guerra biològica.
- b Unes plantes tòxiques.
- c L'aire contaminat.

**3. La Sara i l'Enzo Brigs són...**

- a mare i fill.
- b germans bessons.
- c parents llunyans.

**4. Com s'anomena l'anell metàl·lic que hi ha al cel?**

- a Ciutat satèl·lit.
- b Ciutat jardí.
- c Ciutat orbital.

**5. El Rubik...**

- a va ser enviat al submon quan van descobrir els nois adients per trobar-lo.
- b va estar en letargia al submon fins que l'Edgar el va despertar.
- c va escapar del Ministeri de Seguretat, on el tenien retingut.

**6. En què consisteix l'«intercanvi vital»?**

- a Els de Gaia proporcionen aire i els de Subgaia, energia.
- b Els de Gaia proporcionen aire i energia, i els de Subgaia, talps.
- c Els de Gaia proporcionen aire i energia, i els de Subgaia, dones.

NOM: ..... CURS: .....

## **EL MÓN FOSC. TALPS**

Jordi de Manuel

**7. Quin és el nom de l'Església que controla Edàfia?**

- a Església de la Santa Pala.
- b Església del Pic i la Pala.
- c Església del Santíssim Talp.

**8. Quants anys han passat des de la catàstrofe?**

- a 100.
- b 400.
- c 700.

**9. Barcelona és una de les...**

- a tres ciutats de Gaia.
- b vint ciutats de Gaia.
- c set ciutats de Gaia.

**10. Qui era el Robbie?**

- a El gos de la Duna.
- b El robot que va trobar el professor Brigs.
- c El fill d'Eva Edenson.

# Solucionari

## **EL MÓN FOSC. TALPS**

Jordi de Manuel

### **Els personatges** · Activitat 5

Boris Gaunar: psicòleg

Jacob Melgar: general

Ivo Gorg: patriarca

Atlas Goi: alcalde de Gaia

Zoran Ilych: capità

Enzo Brigs: professor

Eva Edenson: presidenta d'Edàfia

### **El món de Gaia** · Activitat 10

- «un cercle roig que tenia de taronja la cúpula immensa que els cobria» ► Sol
- «unes estructures amb tiges llenyoses, de capçada verda» ► arbres
- «un pal llarg i corbat amb una corda tibant lligada a les puntes» ► arc
- «pals que tenien la punta afilada» ► fletxes

### **Test de comprensió lectora**

1 c; 2 a; 3 b; 4 c; 5 b; 6 c; 7 a; 8 b; 9 c; 10 b.